



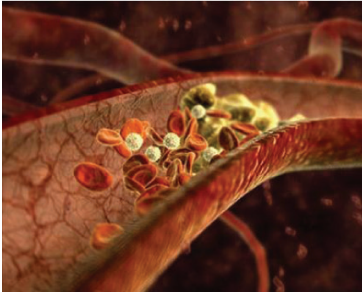
Associazione Italiana Pazienti Anticoagulati  
A.I.P.A. - Bologna

**Terapia anticoagulante orale con:  
Xarelto (rivaroxaban)  
in pazienti con trombosi venosa profonda  
e/o embolia polmonare**

Indicazioni pratiche per i pazienti

Bologna, aprile 2017

L'obiettivo primario dei farmaci anticoagulanti è quello di fluidificare e/o prevenire la formazione di un trombo (o coagulo).



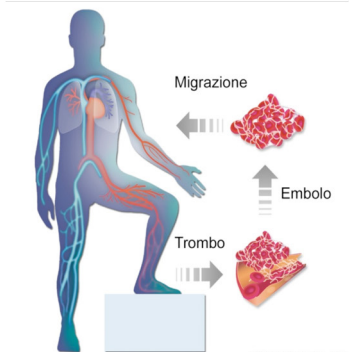
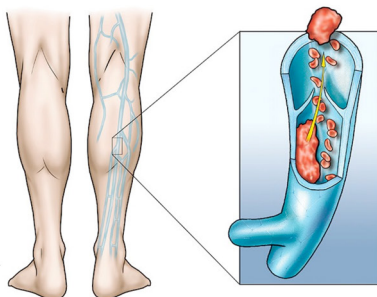
Il trombo è costituito da fibrina e cellule del sangue e rappresenta la fase finale della coagulazione.

Nei pazienti con trombosi venosa profonda un trombo (un coagulo) si è formato in una vena profonda di un arto ostacolando il percorso del sangue verso il cuore; inoltre un pezzo di coagulo può staccarsi e migrare spinto dal flusso sanguigno fino ai vasi del polmone (embolia polmonare).

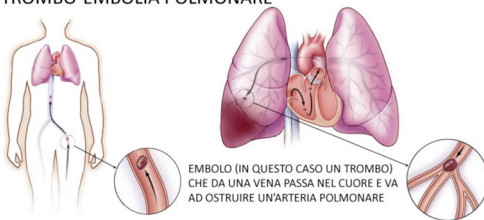
**Lo XARELTO può essere prescritto in soggetti con trombosi venosa profonda e/o embolia polmonare:**

- Per la terapia della fase acuta della malattia.
- Per evitare il rischio di recidiva di un nuovo episodio acuto.
- Lo XARELTO è disponibile in compresse di due diversi dosaggi: 15 mg e 20 mg.
- Sarà lo specialista ad indicare la dose appropriata nel singolo Paziente, in relazione all'età e alla funzione renale.

# Trombosi venosa profonda ed embolia polmonare; nel loro insieme chiamate: Tromboembolismo venoso (TEV)



## TROMBO-EMBOLIA POLMONARE



EMBOLO (IN QUESTO CASO UN TROMBO) CHE DA UNA VENA PASSA NEL CUORE E VA AD OSTRUIRE UN'ARTERIA POLMONARE

# L'ANTICOAGULANTE "XARELTO"

## (rivaroxaban)

Caratteristiche	Raggiungimento dell'effetto anticoagulante	Durata dell'effetto anticoagulante
1 compressa al giorno (*) 33% eliminazione renale. Accumulo in caso di grave Insufficienza Renale	Rapido effetto entro 3 ore	14-24 ore rapida perdita dell'effetto anticoagulante se non si prende il farmaco

\* Per la terapia iniziale di una tromboembolia venosa acuta la dose è di 2 compresse al giorno da 15 mg per le prime 3 settimane di terapia; dopo questo primo periodo la dose giornaliera è di 1 compressa al giorno da 20 mg.

### Aspetti favorevoli della terapia con XARELTO:

- Semplicità di somministrazione del farmaco, con la dose fissa di una compressa una volta al giorno (a parte le prime 3 settimane di terapia, che richiedono 2 compresse al di da 15 mg).
- Senza necessità di prelievi venosi di routine.
- Scarsa interazione con altri farmaci.
- Nessuna interazione con il cibo.
- Rapido inizio dell'effetto anticoagulante.

### Punti critici:

- Attuale mancanza di un antidoto, cioè di un sicuro modo rapido per neutralizzare l'effetto anticoagulante.
- È necessario assumere la dose giornaliera prescritta in modo costante per un tempo indefinito (a seconda dell'indicazione al trattamento), pur in assenza di controlli di routine.
- Se il farmaco non viene assunto regolarmente, vi è una rapida perdita della protezione anticoagulante.
- In caso di grave insufficienza renale o epatica, è possibile un accumulo del farmaco, con aumento del rischio emorragico.

## DOMANDE FREQUENTI

### Cosa fare prima di iniziare la terapia con XARELTO?

È necessario che il Prescrittore valuti la giusta indicazione e l'assenza di controindicazioni. Prima di iniziare il trattamento è indispensabile eseguire alcuni esami del sangue.

Leggere con attenzione le istruzioni sull'uso del farmaco.

### Quando e come si prende lo XARELTO? C'è rapporto con il cibo?

Si prende una compressa al giorno (ad es. a colazione) con dell'acqua; la compressa deve essere inghiottita intera, senza masticarla. Si suggerisce di assumerla in contemporanea con il cibo perché questo ne facilita l'assorbimento.

### Cosa fare se ci si dimentica una dose?

Entro la stessa giornata = si prende la dose dimenticata.

Nel giorno successivo = si salta la dose dimenticata e si procede con quella prevista per il giorno stesso.

### E' necessario seguire diete particolari con XARELTO?

**NO**, non risultano interferenze con gli alimenti.

### In caso di necessità, il paziente in terapia con XARELTO deve informare che sta assumendo questo farmaco?

**SI**, occorre dire che si è in terapia anticoagulante con Xarelto, comunicando la dose prescritta ed anche l'ora in cui si è presa l'ultima compressa. È importante portare con sé la tessera informativa individuale che è stata consegnata dal Prescrittore (contiene le informazioni utili in caso di emergenza). In assenza di tessera portare nel portafoglio un pezzo della scatola con il nome del farmaco e la dose usata.

## Lo XARELTO ha somiglianze con gli anticoagulanti finora impiegati per l'anticoagulazione (Coumadin o Sintrom)?

**NO**, è completamente diverso, per caratteristiche, meccanismo d'azione e indicazioni sul da farsi in caso di complicazioni.

## Lo XARELTO è più o meno efficace degli anticoagulanti finora usati?

Lo Xarelto si è dimostrato almeno altrettanto efficace (e per alcuni aspetti anche più efficace).

## Lo XARELTO è più o meno sicuro degli anticoagulanti finora usati?

Gli studi condotti fino ad oggi hanno dimostrato un rischio emorragico complessivo sovrapponibile a quello dei pazienti trattati con i vecchi anticoagulanti, mentre si sono avute meno emorragie cerebrali.

## In terapia con lo XARELTO sono necessari controlli di laboratorio?

**NO**, in condizioni cliniche stabili non sono necessari controlli di routine; tuttavia sono da programmare dei controlli specifici da concordare con il Prescrittore che dovrà rinnovare il Piano Terapeutico ogni 6 mesi.

## Quali farmaci possono interagire con lo XARELTO?

Solo pochi farmaci interagiscono con lo Xarelto (indicati nel foglietto illustrativo del farmaco).

E' necessario avere comunque precauzione quando si inizia una nuova terapia e consultarsi con il Curante.

## Cosa fare durante la terapia con XARELTO?

- Prendere sempre e con regolarità una compressa al giorno.
- E'opportuno che i familiari dei pazienti più anziani controllino di persona la regolarità dell'assunzione del farmaco e verifichino frequentemente la correttezza dell'assunzione mediante il conteggio delle compresse rimaste nella confezione.
- Portare sempre con sé la tessera informativa individuale.
- Comunicare al Curante e al Centro la comparsa di problemi.
- Seguire con puntualità il programma di controlli periodici nel Centro.

## Con lo XARELTO bisogna associare anche l'eparina nelle prime fasi di terapia per la fibrillazione atriale?

**NO**, diversamente dagli anticoagulanti finora usati (Coumadin e Sintrom), che impiegano alcuni giorni per raggiungere l'effetto anticoagulante, lo Xarelto agisce molto rapidamente (in poche ore).

## Come bisogna comportarsi in caso di interventi chirurgici o manovre invasive?

Rivolgersi in anticipo al Prescrittore o al Curante, per programmare le necessarie modifiche della terapia e ridurre così i rischi perioperatori.

## Cosa fare in caso di comparsa di emorragie?

In caso di piccolo problema emorragico è comunque bene comunicare quanto successo al Prescrittore o al Curante.

In caso di emorragia più importante è opportuno rivolgersi direttamente al Pronto Soccorso più vicino (ricordarsi di portare con sé la tessera informativa individuale).

## **A.I.P.A. - Bologna**

Tel. 051 4291347

Numero verde 800192340 orario 10-12

Fax 051 306503 - 051 399335

E-mail: [aipabologna@gmail.com](mailto:aipabologna@gmail.com)

Fascicolo preparato a cura del Prof. Gualtiero Palareti con la collaborazione di Emilia Antonucci.

Si ringrazia inoltre per la collaborazione la

Dott.ssa Elisabetta Cerè (Bologna) e la Sezione A.I.P.A. di Firenze (Sig.ra Giuliana Matassi e Dott.ssa Daniela Poli)

per il permesso all'uso del materiale iconografico.

**Quanto ne sai di anticoagulanti?**

**Chiedi a *[www.anticoagulazione.it](http://www.anticoagulazione.it)***

**consigli utili su come vivere meglio**

**con l'anticoagulante**