



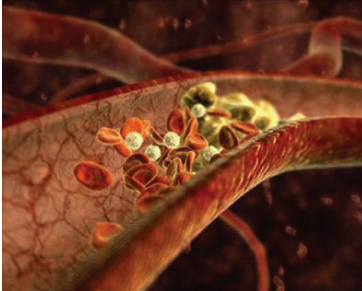
A.I.P.A. Bologna  
Associazione Italiana Pazienti Anticoagulati A.P.S.

**Terapia anticoagulante orale con:  
ELIQUIS (apixaban)  
in pazienti con fibrillazione atriale**

Indicazioni pratiche per i pazienti

II Edizione  
Bologna, gennaio 2021

L'obiettivo primario dei farmaci anticoagulanti è quello di fluidificare e/o prevenire la formazione di un trombo (o coagulo).



Il trombo è costituito da fibrina e cellule del sangue e rappresenta la fase finale della coagulazione. Nei pazienti con fibrillazione atriale è possibile che nella cavità cardiaca si formi un trombo. Dalle cavità il trombo può essere spinto nelle arterie dal flusso sanguigno fino a chiudere il lume. Questo si verifica nel cervello (ictus) o, meno spesso, negli arti (ischemia).

## ELIQUIS può essere prescritto in soggetti con fibrillazione atriale per:

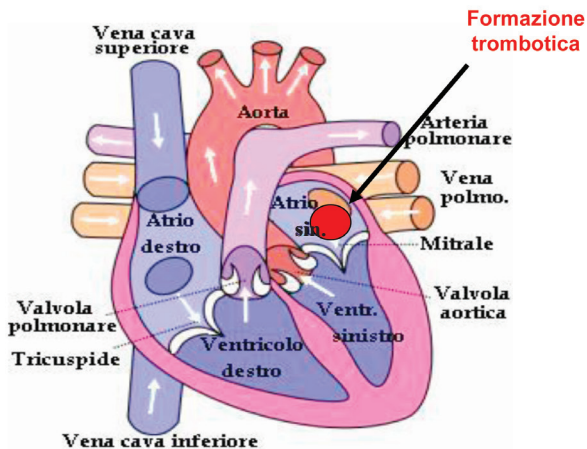
-La prevenzione dell'ictus ischemico e dell'embolia periferica in pazienti con fibrillazione atriale non valvolare.

-Eliquis è disponibile in due diversi dosaggi: compresse da 2,5 mg e 5 mg.

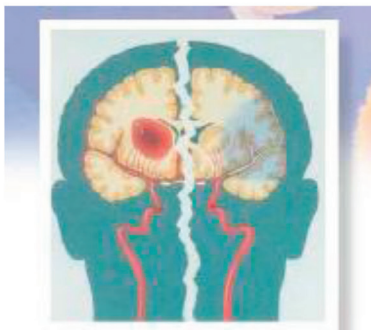
-Sarà lo specialista ad indicare la dose appropriata nel singolo paziente.

-Eliquis non può essere prescritto in soggetti con fibrillazione atriale, ma con importanti malattie delle valvole cardiache o con protesi valvolari cardiache meccaniche.

# Fibrillazione Atriale



## L'ictus cerebrale



Emorragico

Ischemico

# L'ANTICOAGULANTE "ELIQUIS"

## (apixaban)

Caratteristiche	Raggiungimento dell'effetto anticoagulante	Durata dell'effetto anticoagulante
1 compressa ogni 12 ore 27% eliminazione renale. Accumulo se insufficienza renale grave	Rapido effetto entro 3 ore	14-24 ore rapida perdita dell'effetto anticoagulante se non si prende il farmaco

### Aspetti favorevoli della terapia con ELIQUIS:

- Semplicità di somministrazione del farmaco, con la dose fissa di una compressa due volte al giorno.
- Senza necessità di prelievi venosi di routine.
- Scarsa interazione con altri farmaci.
- Nessuna interazione con il cibo.
- Rapido inizio dell'effetto anticoagulante.

### Punti critici:

- Sono disponibili farmaci da usare come antidoti, ma solo in condizione di ricovero di emergenza.
- È necessario assumere due compresse al giorno in modo costante per un tempo indefinito, pur in assenza di controlli di routine.
- Se il farmaco non viene assunto regolarmente, vi è una rapida perdita della protezione anticoagulante.
- In caso di grave insufficienza renale, è possibile un accumulo del farmaco, che aumenta il rischio emorragico.

## DOMANDE FREQUENTI

### Cosa fare prima di iniziare la terapia con ELIQUIS?

Il Prescrittore deve rispettare le giuste indicazioni. Il farmaco deve essere prescritto solo a pazienti che non hanno controindicazioni. Prima di iniziare il trattamento è indispensabile eseguire alcuni esami del sangue. Leggere con attenzione le istruzioni sull'uso del farmaco.

### Quando e come si prende ELIQUIS? C'è rapporto con il cibo?

Si prende una compressa due volte al giorno a colazione e cena con dell'acqua; la compressa deve essere inghiottita intera, senza masticarla. Non c'è rapporto con il cibo: la compressa può essere assunta vicino o lontano dai pasti.

### Cosa fare se ci si dimentica di prendere una dose? La Regola delle 6 ore

**Entro 6 ore** dall'orario previsto = si prende la dose dimenticata.

**Oltre 6 ore** dall'orario previsto = si salta la dose e si aspetta l'orario di quella successiva.

### È necessario seguire diete particolari con ELIQUIS?

**NO**, non risultano interferenze con gli alimenti.

### In caso di necessità, il paziente in terapia con ELIQUIS deve informare che sta assumendo questo farmaco?

**SI**, occorre dire che si è in terapia anticoagulante con Eliquis, comunicando la dose ed anche l'ora in cui si è presa l'ultima compressa. È importante portare con sé la tessera informativa individuale che è stata consegnata dal Prescrittore (contiene le informazioni utili in caso di emergenza). In assenza di tessera portare nel portafoglio un pezzo della scatola con il nome del farmaco e la dose usata.

## ELIQUIS ha somiglianze con gli anticoagulanti finora impiegati per l'anticoagulazione (Coumadin o Sintrom)?

**NO**, è completamente diverso, per caratteristiche, meccanismo d'azione e indicazioni sul da farsi in caso di necessità.

## ELIQUIS è più o meno efficace degli anticoagulanti finora usati?

Eliquis si è dimostrato almeno altrettanto efficace (e per alcuni aspetti anche più efficace).

## ELIQUIS è più o meno sicuro degli anticoagulanti finora usati?

Gli studi disponibili hanno dimostrato un rischio emorragico significativamente minore rispetto a quello dei pazienti trattati con i vecchi anticoagulanti; in particolare si sono avute meno emorragie cerebrali.

## In terapia con ELIQUIS sono necessari controlli di laboratorio?

**NO**, in condizioni cliniche stabili non sono necessari controlli di routine; tuttavia sono da programmare dei controlli specifici da concordare con il Prescrittore che dovrà periodicamente rinnovare il Piano Terapeutico o con il Curante.

## Quali farmaci possono interagire con ELIQUIS?

Solo pochi farmaci interagiscono con Eliquis (indicati nel foglietto illustrativo del farmaco). È necessario avere comunque precauzione quando si inizia una nuova terapia e consultarsi con il Curante.

## Cosa fare durante la terapia con ELIQUIS?

- Prendere sempre e con regolarità le compresse come prescritto.
- È opportuno che i familiari dei pazienti più anziani controllino di persona la regolare assunzione del farmaco (due volte al dì) e verifichino frequentemente la correttezza dell'assunzione mediante il conteggio delle capsule rimaste nella confezione.
- Portare sempre con sé la tessera informativa individuale.
- Comunicare al Curante e al Prescrittore la comparsa di problemi.
- Seguire con puntualità il programma stabilito di controlli periodici.

## Con ELIQUIS bisogna associare anche l'eparina nelle prime fasi di terapia per la fibrillazione atriale?

**NO**, diversamente dagli anticoagulanti finora usati (Coumadin e Sintrom), che impiegano alcuni giorni per raggiungere l'effetto anticoagulante, Eliquis agisce molto rapidamente (in alcune ore).

## Come bisogna comportarsi in caso di interventi chirurgici o manovre invasive?

Rivolgersi in anticipo al Prescrittore, per programmare le necessarie modifiche della terapia e ridurre i rischi perioperatori.

## Cosa fare in caso di comparsa di emorragie?

In caso di piccolo problema emorragico è comunque bene comunicare quanto successo al Curante e/o al Prescrittore.

In caso di emorragia più importante è opportuno rivolgersi direttamente al Pronto Soccorso più vicino (ricordarsi di portare con sé la tessera informativa individuale).

**A.I.P.A. Bologna**

Associazione Italiana Pazienti Anticoagulati A.P.S.

Tel. 051 4291347

Numero verde 800192340 orario 10-12

Fax 051 306503 - 051 399335

E-mail: aipabologna@gmail.com

Fascicolo preparato a cura del Prof. Gualtiero Palareti con  
la collaborazione di Emilia Antonucci.

Si ringrazia inoltre per la collaborazione la

Dott.ssa Elisabetta Cerè (Bologna) e la Sezione A.I.P.A. di  
Firenze (Sig.ra Giuliana Matassi e Dott.ssa Daniela Poli)

per il permesso all'uso del materiale iconografico.

**Quanto ne sai di anticoagulanti?**

**Chiedi a *www.anticoagulazione.it*  
consigli utili su come vivere meglio  
con l'anticoagulante**