



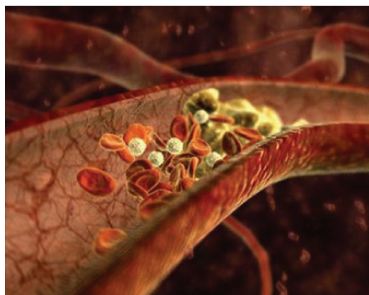
A.I.P.A. Bologna  
Associazione Italiana Pazienti Anticoagulati A.P.S.

**Terapia anticoagulante orale con:  
ELIQUIS (apixaban)  
in pazienti con trombosi venosa profonda  
e/o embolia polmonare**

Indicazioni pratiche per i pazienti

II Edizione  
Bologna, gennaio 2021

L'obiettivo primario dei farmaci anticoagulanti è quello di fluidificare e/o prevenire la formazione di un trombo (o coagulo).



Il trombo è costituito da fibrina e cellule del sangue e rappresenta la fase finale della coagulazione.

Nei pazienti con trombosi venosa profonda un trombo (un coagulo) si è formato in una vena profonda di un arto ostacolando il percorso del sangue verso il cuore; inoltre un pezzo di coagulo può staccarsi e migrare spinto dal flusso sanguigno fino ai vasi del polmone (embolia polmonare).

**L'ELIQUIS può essere prescritto in soggetti con trombosi venosa profonda e/o embolia polmonare:**

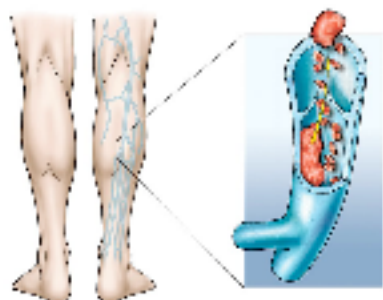
-L'ELIQUIS è disponibile in compresse di due diversi dosaggi: 2,5 mg e 5 mg (entrambi da assumere 2 volte al dì).

-Per la terapia della fase acuta della malattia (i primi 3 - 6 mesi) la dose piena è raccomandabile.

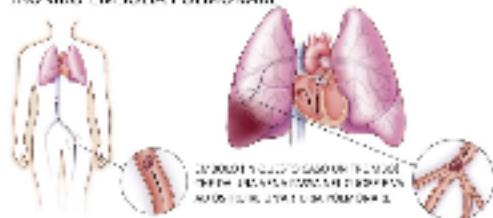
-Successivamente, per ridurre il rischio di recidiva di un nuovo episodio acuto, la dose più bassa è raccomandabile.

-Sarà lo specialista ad indicare la dose appropriata nel singolo Paziente, a seconda dell'indicazione alla terapia.

Trombosi venosa profonda ed embolia polmonare; nel loro insieme chiamate:  
Tromboembolismo venoso (TEV)



TROMBO-EMBOLIA POLMONARE



# L'ANTICOAGULANTE "ELIQUIS" (APIXABAN)

Caratteristiche	Raggiungimento dell'effetto anticoagulante	Durata dell'effetto anticoagulante
1 compressa ogni 12 ore(*) 27% eliminazione renale. Accumulo se insufficienza renale grave.	Rapido effetto entro 3 ore	14-24 ore rapida perdita dell'effetto anticoagulante se non si prende il farmaco

\* Per la terapia iniziale di una tromboembolia venosa acuta la dose è di 20 mg al giorno (10 mg x 2) per i primi 7 giorni; dopo questo primo periodo la dose giornaliera è di 2 compresse al giorno da 5 mg.

## Aspetti favorevoli della terapia con ELIQUIS:

- Semplicità di somministrazione del farmaco, con la dose fissa di 2 compresse al giorno.
- Senza necessità di prelievi venosi di routine.
- Scarsa interazione con altri farmaci.
- Nessuna interazione con il cibo.
- Rapido inizio dell'effetto anticoagulante.

## Punti critici:

- Sono disponibili farmaci da usare come antidoti ma solo in condizione di ricovero e di emergenza.
- È necessario assumere la dose giornaliera prescritta in modo costante per un tempo indefinito, pur in assenza di controlli di routine.
- Se il farmaco non viene assunto regolarmente, vi è una rapida perdita della protezione anticoagulante.
- In caso di grave insufficienza renale o epatica, è possibile un accumulo del farmaco, che aumenta il rischio emorragico.

## DOMANDE FREQUENTI

### Cosa fare prima di iniziare la terapia con ELIQUIS?

Il Prescrittore deve rispettare le giuste indicazioni. Il farmaco deve essere prescritto solo a pazienti che non hanno controindicazioni. Prima di iniziare il trattamento è indispensabile eseguire alcuni esami del sangue. Leggere con attenzione le istruzioni sull'uso del farmaco.

### Quando e come si prende ELIQUIS? C'è rapporto con il cibo?

Si prende una compressa due volte al giorno a colazione e cena con dell'acqua; la compressa deve essere inghiottita intera, senza masticarla. Non c'è rapporto con il cibo: la compressa può essere assunta vicino o lontano dai pasti.

### Cosa fare se ci si dimentica di prendere una dose? La Regola delle 6 ore

**Entro 6 ore** dall'orario previsto = si prende la dose dimenticata.

**Oltre 6 ore** dall'orario previsto = si salta la dose e si aspetta l'orario di quella successiva.

### È necessario seguire diete particolari con ELIQUIS?

**NO**, non risultano interferenze con gli alimenti.

### In caso di necessità, il paziente in terapia con ELIQUIS deve informare che sta assumendo questo farmaco?

**SI**, occorre dire che si è in terapia anticoagulante con Eliquis, comunicando la dose prescritta ed anche l'ora in cui si è presa l'ultima compressa. È importante portare con sé la tessera informativa individuale che è stata consegnata dal Prescrittore (contiene le informazioni utili in caso di emergenza). In assenza di tessera portare nel portafoglio un pezzo della scatola con il nome del farmaco e la dose prescritta.

## ELIQUIS ha somiglianze con gli anticoagulanti finora impiegati per l'anticoagulazione (Coumadin o Sintrom)?

**NO**, è completamente diverso, per caratteristiche, meccanismo d'azione e indicazioni sul da farsi in caso di necessità.

## ELIQUIS è più o meno efficace degli anticoagulanti finora usati?

Eliquis si è dimostrato almeno altrettanto efficace (e per alcuni aspetti anche più efficace).

## ELIQUIS è più o meno sicuro degli anticoagulanti finora usati?

Gli studi disponibili hanno dimostrato un rischio emorragico significativamente minore rispetto a quello dei pazienti trattati con i vecchi anticoagulanti; in particolare si sono avute meno emorragie cerebrali.

## In terapia con ELIQUIS sono necessari controlli di laboratorio?

**NO**, in condizioni cliniche stabili non sono necessari controlli di routine; tuttavia sono da programmare dei controlli specifici da concordare con il Prescrittore che dovrà periodicamente rinnovare il Piano Terapeutico o con il Curante.

## Quali farmaci possono interagire con ELIQUIS?

Solo pochi farmaci interagiscono con Eliquis (indicati nel foglietto illustrativo del farmaco). È necessario avere comunque precauzione quando si inizia una nuova terapia e consultarsi con il Curante.

## Cosa fare durante la terapia con ELIQUIS?

- Prendere sempre e con regolarità le compresse come prescritto.
- 2 compresse al dì da 10 mg per la prima settimana nella fase acuta della malattia; poi 2 compresse al dì da 5 mg.
- È opportuno che i familiari dei pazienti più anziani controllino di persona la regolarità dell'assunzione del farmaco.
- Portare sempre con sé la tessera informativa individuale.
- Comunicare al Curante e al Prescrittore la comparsa di problemi.
- Seguire con puntualità il programma stabilito di controlli periodici.

## Con l'ELIQUIS bisogna associare anche l'eparina nelle prime fasi di terapia per trombosi venosa e/o embolia polmonare?

**NO**, diversamente da altri anticoagulanti, che richiedono un trattamento iniziale con eparina per alcuni giorni per garantire protezione anticoagulante, l'Eliquis agisce senza bisogno di eparina, ma con dosi aumentate nel trattamento iniziale.

## Come bisogna comportarsi in caso di interventi chirurgici o manovre invasive?

Rivolgersi in anticipo al Prescrittore o al Curante per programmare le necessarie modifiche della terapia e ridurre così i rischi perioperatori.

## Cosa fare in caso di comparsa di emorragie?

In caso di piccolo problema emorragico è comunque bene comunicare quanto successo al Curante o al Prescrittore.

In caso di emorragia più importante è opportuno rivolgersi direttamente al Pronto Soccorso più vicino (ricordarsi di portare con sé la tessera informativa individuale).

**A.I.P.A. Bologna**

Associazione Italiana Pazienti Anticoagulati A.P.S.

Tel. 051 4291347

Numero verde 800192340 orario 10-12

Fax 051 306503 - 051 399335

E-mail: [aipabologna@gmail.com](mailto:aipabologna@gmail.com)

Fascicolo preparato a cura del Prof. Gualtiero Palareti con la collaborazione di Emilia Antonucci.

Si ringrazia inoltre per la collaborazione la Dott.ssa Elisabetta Cerè (Bologna) e la Sezione A.I.P.A. di Firenze (Sig.ra Giuliana Matassi e Dott.ssa Daniela Poli) per il permesso all'uso del materiale iconografico.

**Quanto ne sai di anticoagulanti?**

**Chiedi a *[www.anticoagulazione.it](http://www.anticoagulazione.it)***

**consigli utili su come vivere meglio**

**con l'anticoagulante**