



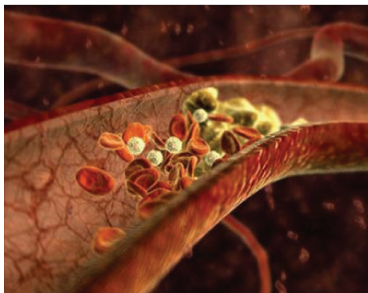
A.I.P.A. Bologna
Associazione Italiana Pazienti Anticoagulati A.P.S.

**Terapia anticoagulante orale con:
Lixiana (edoxaban)
in pazienti con fibrillazione atriale**

Indicazioni pratiche per i pazienti

II Edizione
Bologna, gennaio 2021

L'obiettivo primario dei farmaci anticoagulanti è quello di fluidificare e/o prevenire la formazione di un trombo (o coagulo).



Il trombo è costituito da fibrina e cellule del sangue e rappresenta la fase finale della coagulazione.

Nei pazienti con fibrillazione atriale è possibile che nella cavità cardiaca si formi un trombo. Dalle cavità il trombo può essere spinto nelle arterie dal flusso sanguigno fino a chiudere il lume. Questo si verifica nel cervello (ictus) o, meno spesso, negli arti (ischemia).

LIXIANA può essere prescritto in soggetti con fibrillazione atriale per:

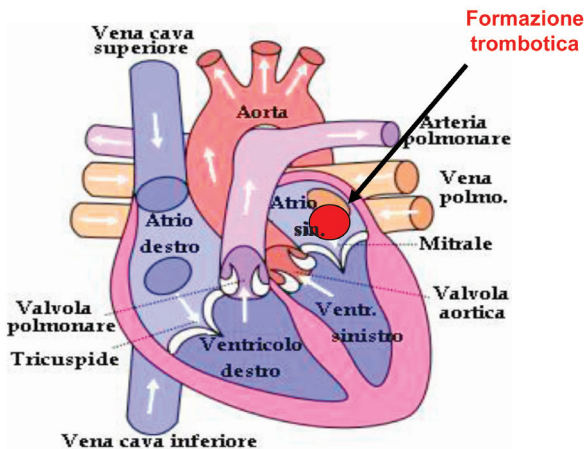
-La prevenzione dell'ictus ischemico e dell'embolia periferica in pazienti con fibrillazione atriale non valvolare.

-Lixiana è disponibile in due diversi dosaggi: compresse da 60 mg e 30 mg

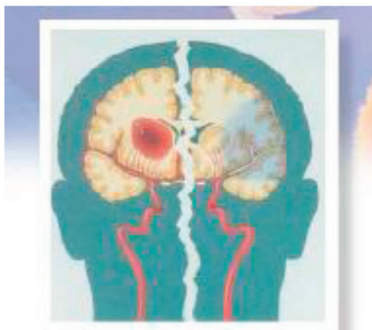
-Sarà lo specialista ad indicare la dose appropriata nel singolo paziente.

-Lixiana non può essere prescritto in soggetti con fibrillazione atriale, ma con importanti malattie delle valvole cardiache o con protesi valvolari cardiache meccaniche.

Fibrillazione Atriale



L'ictus cerebrale



Emorragico

Ischemico

L'ANTICOAGULANTE "LIXIANA"

(edoxaban)

Caratteristiche	Raggiungimento dell'effetto anticoagulante	Durata dell'effetto anticoagulante
1 compressa al giorno 50% eliminazione renale. Accumulo se insufficienza renale grave	Rapido effetto entro 3 ore	14-24 ore rapida perdita dell'effetto anticoagulante se non si prende il farmaco

Aspetti favorevoli della terapia con LIXIANA:

- Semplicità di somministrazione del farmaco, con la dose fissa di una compressa al giorno.
- Senza necessità di prelievi venosi di routine.
- Scarsa interazione con altri farmaci.
- Nessuna interazione con il cibo.
- Rapido inizio dell'effetto anticoagulante.

Punti critici:

- Sono disponibile farmaci da usare come antidoti, ma solo in condizione di ricovero e di emergenza.
- È necessario assumere una compressa al giorno in modo costante per un tempo indefinito, pur in assenza di controlli di routine.
- Se il farmaco non viene assunto regolarmente, vi è una rapida perdita della protezione anticoagulante.
- In caso di grave insufficienza renale, è possibile un accumulo del farmaco, che aumenta il rischio emorragico.

DOMANDE FREQUENTI

Cosa fare prima di iniziare la terapia con LIXIANA?

Il Prescrittore deve rispettare le giuste indicazioni. Il farmaco deve essere prescritto solo a pazienti che non hanno controindicazioni. Prima di iniziare il trattamento e' indispensabile eseguire alcuni esami del sangue. Leggere con attenzione le istruzioni sull'uso del farmaco.

Quando e come si prende LIXIANA? C'è rapporto con il cibo?

Si prende una compressa al giorno (ad es. a colazione) con dell'acqua; la compressa deve essere inghiottita intera, senza masticarla.

La compressa può essere assunta vicino o lontano dai pasti.

Cosa fare se ci si dimentica di prendere una dose?

Entro la stessa giornata = si prende la dose dimenticata.

Nel giorno successivo = si salta la dose dimenticata e si procede con quella prevista per il giorno stesso.

È necessario seguire diete particolari con LIXIANA?

NO, non risultano interferenze con gli alimenti.

In caso di necessità, il paziente in terapia con LIXIANA deve informare che sta assumendo questo farmaco?

SI, occorre dire che si è in terapia anticoagulante con Lixiana, comunicando la dose prescritta ed anche l'ora in cui si è presa l'ultima compressa. È importante portare con sé la tessera informativa individuale che è stata consegnata dal Prescrittore (contiene le informazioni utili in caso di emergenza). In assenza di tessera portare nel portafoglio un pezzo della scatola con il nome del farmaco e la dose usata.

LIXIANA ha somiglianze con gli anticoagulanti finora impiegati per l'anticoagulazione (Coumadin o Sintrom)?

NO, è completamente diverso, per caratteristiche, meccanismo d'azione e indicazioni sul da farsi in caso di necessità.

LIXIANA è più o meno efficace degli anticoagulanti finora usati?

Lixiana si è dimostrato almeno altrettanto efficace (e per alcuni aspetti anche più efficace).

LIXIANA è più o meno sicuro degli anticoagulanti finora usati?

Gli studi condotti fino ad oggi hanno dimostrato un rischio emorragico complessivo significativamente minore rispetto a quello dei pazienti trattati con i vecchi anticoagulanti; in particolare si sono avute meno emorragie cerebrali.

In terapia con LIXIANA sono necessari controlli di laboratorio?

NO, in condizioni cliniche stabili non sono necessari controlli di routine; tuttavia sono da programmare dei controlli specifici da concordare con il Prescrittore che dovrà periodicamente rinnovare il Piano Terapeutico.

Quali farmaci possono interagire con LIXIANA?

Solo pochi farmaci interagiscono con Lixiana (indicati nel foglietto illustrativo del farmaco).

È necessario avere comunque precauzione quando si inizia una nuova terapia e consultarsi con il Curante.

Cosa fare durante la terapia con LIXIANA?

- Prendere sempre e con regolarità 1 compressa come prescritto.
- È opportuno che i familiari dei pazienti più anziani controllino di persona la regolarità dell'assunzione del farmaco 1 volta al dì e verifichino frequentemente la correttezza dell'assunzione mediante il conteggio delle capsule rimaste nella confezione.
- Portare sempre con sé la tessera informativa individuale.
- Comunicare al Curante e al Prescrittore la comparsa di problemi.
- Seguire con puntualità il programma di controlli periodici.

Con LIXIANA bisogna associare anche l'eparina nelle prime fasi di terapia per la fibrillazione atriale?

NO, diversamente dagli anticoagulanti finora usati (Coumadin e Sintrom), che impiegano alcuni giorni per raggiungere l'effetto anticoagulante, Lixiana agisce molto rapidamente (in alcune ore).

Come bisogna comportarsi in caso di interventi chirurgici o manovre invasive?

Rivolgersi in anticipo al Prescrittore, per programmare le necessarie modifiche della terapia e ridurre così i rischi perioperatori.

Cosa fare in caso di comparsa di emorragie?

In caso di piccolo problema emorragico è comunque bene comunicare quanto successo al Curante e/o al Prescrittore.

In caso di emorragia più importante è opportuno rivolgersi direttamente al Pronto Soccorso più vicino (ricordarsi di portare con sé la tessera informativa individuale).

A.I.P.A. Bologna

Associazione Italiana Pazienti Anticoagulati A.P.S.

Tel. 051 4291347

Numero verde 800192340 orario 10-12

Fax 051 306503 - 051 399335

E-mail: aipabologna@gmail.com

Fascicolo preparato a cura del Prof. Gualtiero Palareti con la collaborazione di Emilia Antonucci.

Si ringrazia inoltre per la collaborazione la Dott.ssa Elisabetta Cerè (Bologna) e la Sezione A.I.P.A. di Firenze (Sig.ra Giuliana Matassi e Dott.ssa Daniela Poli) per il permesso all'uso del materiale iconografico.

Quanto ne sai di anticoagulanti?

**Chiedi a www.anticoagulazione.it
consigli utili su come vivere meglio
con l'anticoagulante**